

Fondation Effata Atelier

- 1) Editorial
- 2) Conseil de Fondation
- 3) Infos de l'atelier
- 4) Présentation des ateliers
 - Atelier cuisine
 - Atelier reliure
 - Ateliers conditionnement et électricité
- 5) Présentation des employés
 - Sainab Shaker
 - Norbert Danyi
- 6) Médiateur
 - Olivier Trolliet
- 7) Sortie de fin d'année 2010
- 8) Repas avec les Marmettes



Editorial



2010 à peine terminé nous avons déjà entamé plus de la moitié de l'année 2011. Le temps passe très vite et nous espérons que la mue d'Effata sera bientôt terminée. 2010 nous aura permis de réaménager nos anciens locaux et aménager de nouveaux locaux. Depuis le début 2011, Effata compte 7 ateliers différents correspondant à 7 métiers artisanaux différents.

Depuis ce début d'année, plusieurs jeunes sourds, dont certains en dernière année de scolarité, ont effectué des stages dans nos ateliers et certains se sont même engagés ou vont être engagés.

L'arrivée d'un enseignant spécialisé sourd à temps partiel, médiateur professionnel de surcroît, durant le deuxième trimestre 2011 nous a permis d'étoffer un peu plus nos prestations et ceci en fonction du jeune âge de nos nouveaux usagers. Sa venue nous a permis de mettre sur pied un projet pilote de cellule de médiation, outil précieux en surdit .

Petite innovation ce printemps avec la nomination de 4 usagers au rang de coordinateurs. Ceci nous a enfin permis de pouvoir d l guer certaines t ches et responsabilit s   ces personnes poss dant un CFC ou une solide formation dans un des 7 m tiers de l'atelier. Leur r le est de planifier et d'organiser leurs ateliers en collaboration avec les MSP, ces derniers  tant surcharg s.

La collaboration avec d'autres institutions telles que l'AI, le CJS, la FSS, Pro-infirmis, IPT, l'ECES, St.-Joseph et d'autres encore s'est bien resserr e et  uovrons maintenant dans la m me direction.

Depuis le d but avril, le Conseil de Fondation s'est aussi enrichi de 6 nouveaux membres, venant d'univers professionnels diff rents mais tr s pr cieux pour la p rennit  de l'atelier.

En r sum , d'une « 2CV » nous en avons fait une « Ferrari » dont il faudra encore quelques temps afin d'en ma triser les caprices des « cocos » qui sont sous le capot.

Directeur
Marc Rueger



Conseil de Fondation: Bienvenue aux nouveaux membres

Le Conseil de Fondation d'Effata a été rejoint, durant cette dernière année, par de nouveaux membres. Ainsi, Cette équipe de travail récemment renouvelée peut entrer en fonction avec de nouveaux objectifs et de nouveaux challenges. La direction vous présente les membres et leur souhaite beaucoup de plaisir dans leur nouvelle fonction.

MEMBRES :

Monsieur Jean-Charles Bichet	Président
Madame Naoko Perret	Vice-présidente
Monsieur Daniel Hadorn	Membre
Monsieur Bernard Devaud	Membre
Monsieur Bernard Chevalley	Membre
Madame Pia Fischli	Membre

NOUVEAUX MEMBRES :

Monsieur Philippe Jaquier	Responsable éducatif à la Fondation de Vernand
Monsieur Daniel Lambelet	Enseignant à L'ARPIH et formateur à l'IFFP
Monsieur Pierre Margot Cattin	Avocat, ethnologue et enseignant à la HES à Sierre
Monsieur Serge Meier	Animateur au centre des Marmettes
Monsieur Ngoc Dung Quach	Spécialiste FMH en médecine interne
Monsieur Félix Rattin	Directeur adjoint à la banque privée Edmond de Rothschild SA



Infos de l'atelier

Communication importante

La Commune de Forel a apporté quelques modifications à son plan urbanistique et suite à cela l'adresse de l'atelier a changé. Désormais, l'atelier se situe à la Route de l'Industrie n° 11 et non plus à la zone Industrielle C. La direction demande aux personnes intéressées de prendre note de ce changement; pour nous adresser le courrier, veuillez nous l'envoyer avec la mention case postale 57 car la poste cessera, dorénavant, de nous transmettre le courrier comportant la mauvaise adresse.

Merci !



Départ

Liliane Lopes, une jeune femme portugaise de 23 ans, quittera son poste de travail à Effata le 30 septembre prochain.

Elle souhaite se rapprocher de son lieu d'habitation; elle a donc trouvé un nouveau travail à Bienne.

Présentation des ateliers

Atelier Cuisine



En août 2010, l'atelier Effata a inauguré sa nouvelle cuisine - cafétéria. Dans ses locaux, la responsable Yolanda Fürst (CFC cuisinière) et son équipe (Christelle Simon, Hawa Ndiaye et Sainab Shaker) ont désormais la possibilité d'accueillir jusqu'à 40 personnes pour déguster un succulent menu concocté par leurs soins.

Ainsi, elles ont accueilli Serge Meier et Pierrot Auger-Micou accompagnés d'une vingtaine de membres de la FSS ainsi que de l'équipe de la TSR dans le cadre d'une journée de cueillette et de découverte de plantes dans la nature. Cette journée a été proposée et animée par Serge Meier qui désirait faire découvrir aux sourds et leur apprendre à mijoter quelques hors-d'oeuvres à base de plantes.

Les collaborateurs d'Effata ont eu le plaisir de se joindre à eux pour goûter les différents apéritifs préparés tels que des sauces, du sirop et du beurre à base d'herbes que l'on trouve dans la nature.

Effata a également eu l'occasion d'organiser un café des signes dans ses locaux le 9 avril dernier. L'équipe de la cuisinière avait préparé pour cet événement un énorme buffet de desserts et de pâtisseries, un buffet de salades variées ainsi que diverses pâtes au choix.

Le café des signes, organisé en collaboration avec la FSS, constitue une belle expérience pour l'atelier Effata. Beaucoup de sourds sont venus participer à la soirée qui s'est conclue par un joyeux moment et un excellent repas. Nous avons également eu la visite d'un certain nombre de personnes entendant désirant connaître davantage la langue des signes et rencontrer la papulation sourde.

L'équipe cuisine d'Effata propose différents services: apéritifs et menus lors de colloques, réunions, fêtes, etc.





Atelier Reliure



En début d'année, Effata s'est doté d'un atelier de reliure artisanale et d'une relieuse professionnelle qui supervise 5 employées. Joëlle Cretin a intégré l'atelier et elle y occupe un poste de travail à 80%. Elle possède un CFC de relieuse qu'elle a acquis après 4 ans d'apprentissage. Elle a travaillé chez un patron à Bulle, puis à la Bibliothèque Cantonale Universitaire à Fribourg et dans une entreprise à Genève. Par la suite, elle a perdu son emploi suite à la faillite de l'entreprise où elle travaillait comme relieuse et elle n'a

jamais retrouvé un emploi dans cette branche, car aucun patron ne voulait engager une relieuse sourde. Après la fin du droit au chômage, elle a quitté ce domaine d'activité pour suivre différentes formations et vivre d'autres expériences professionnelles. Après une période de 13 ans sans exercer son métier, elle s'est engagée dans ce projet d'atelier et elle s'est acharnée avec beaucoup de rigueur à se remémorer toutes les techniques nécessaires afin de reprendre son ancienne activité. L'expérience acquise durant ces années, elle l'a mise aujourd'hui au profit de l'institution. Elle propose ainsi aux clients, selon leurs choix, différentes réalisations artisanales: des albums photos de mariage, de naissance ou autres, des couvertures pour dossiers, reliure de travaux de diplôme, diverses boîtes, restauration de vieux livres, fabrication de livres, cahiers, bloc-notes et bien d'autres créations conformément à la volonté des clients. Actuellement, les 200 premiers



exemplaires d'un livre intitulé «Mémoire sans parole» sont en réalisation à l'atelier, ils seront mis en vente en octobre prochain. Si le livre a du succès, d'autres exemplaires seront fabriqués!

Il s'agit d'un travail manuel très apprécié des employées de cet atelier, car elles ont l'occasion de voir le résultat final et ceci est très valorisant. Les étapes pour parvenir au résultat sont longues et délicates. Tout d'abord, lorsque les pages d'impression arrivent de l'imprimerie, il faut les assembler. Ensuite, les feuillets passent sous la presse afin d'enlever l'air qu'ils contiennent. Plusieurs techniques existent pour mettre les feuillets ensemble, soit la méthode du collage avec une machine Lumbeck, soit la méthode de coudre à la machine ou à la main. Suite à ces opérations, les bords du livre sont coupés au Massicot afin qu'ils soient bien droits et il y a la pose du tranche fil (décoration) qui est assorti à la couverture.

Puis, il faut s'atteler à la couverture, elle est confectionnée en carton de manière artisanale également. Il y a la possibilité de faire du papier marbré artisanal pour la constituer. Lorsque la couverture est réalisée, il faut ensuite la couper à la cisaille, lui poser les coins et le papier. Finalement, il est possible d'y poser le titre de différentes manières, soit avec une machine de dorure à chaud (artisanale), soit avec une machine reliée à un ordinateur (industrielle).

Un contrôle minutieux est effectué grâce à une méthode bien précise durant tout le processus de réalisation. Ceci pour garantir au client une qualité irréprochable. Les employées de cet atelier sont fières d'effectuer un travail manuel qui requiert une grande précision.



Ateliers conditionnement et électricité



Je m'appelle Olivia Pulfer, je suis sourde de naissance. J'habite à Lausanne depuis 11 ans et j'ai un fils de 19 ans qui vit chez moi.

Depuis un an, je travaille à Effata, je fais du collage de pièces en carton pour fabriquer des boîtes, dans lesquelles viendront se placer des outils pour des montres (Vacheron Constantin). Je travaille à 80%, je collabore avec plusieurs sourds dans cet atelier.

Quand je suis arrivée, c'était difficile pour moi de travailler avec des personnes sourdes, car j'ai toujours travaillé dans le monde entendant, avec l'oralisation et j'avais, beaucoup de contacts, donc ma LSF avait diminué et j'ai perdu plusieurs années de LSF ! Quand je suis arrivée à Effata, je voyais les sourds communiquer entre eux en LSF, alors j'ai dû reprendre cette langue. Mais avec la communication en LSF, c'est pratique pour moi de travailler ici ! Avant j'ai travaillé dans une entreprise où il y avait des entendants, avec qui je pouvais communiquer sans problème!

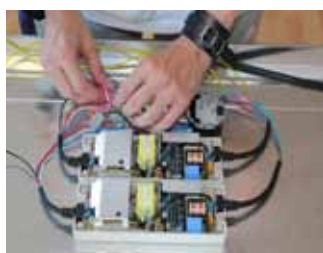
Pour moi, c'est un plaisir de travailler avec les sourds, je peux partager mon savoir faire que j'ai acquis durant mon parcours professionnel, on peut ainsi échanger plein de choses!

Actuellement, je suis une formation de base de formatrice pour adultes afin de pouvoir, par la suite, mieux encadrer mon équipe à Effata.

Je suis la coordinatrice des ateliers d'électricité et de cartonnage. Dans ce dernier, nous effectuons des boîtes en carton pour la firme Vacheron Constantin. Il s'agit d'un travail qui requière de la précision et de la propreté. Effata confectionne environ 2'600 boîtes par mois pour ce client. Pour élaborer ces boîtes, nous avons mis en place une chaîne de montage illustrée ci-dessous.



L'atelier Effata est également mandaté par une entreprise qui vend des lampes LED pour exécuter une production de différents modèles de lampe. Nous effectuons le montage du premier fil au dernier fil ainsi que les réglages. Une fois terminées et emballées, les lampes prennent place sur le mur ou sur le plafond d'un immeuble ou d'un magasin.



Présentation des employés

Sainab Shaker



Au mois de septembre 2010, l'atelier a accueilli au sein de ses collaborateurs une jeune fille sourde provenant de l'institution Perceval à St-Prex. Sainab Shaker est originaire d'Irak, mais elle vit en Suisse depuis 1997. Elle habite à Renens dans l'appartement familial et elle est la cadette d'une famille de 3 enfants.

Sainab travaille au sein de l'équipe cuisine avec Yolanda Fürst comme coordinatrice de cet atelier. Ainsi, Yolanda a commencé par lui enseigner les techniques de base de la cuisine telles que laver les légumes, les éplucher, les couper, la préparation de salades, le dressage des desserts. Sainab a beaucoup évolué durant cette année, elle a de bonnes capacités d'apprentissage. De plus, il s'agit d'une fille souriante et serviable.

L'éducatrice de l'atelier l'accompagne dans son évolution au sein d'Effata, notamment lors du suivi quotidien qu'elle lui fournit. Sainab bénéficie également d'un appui scolaire effectué par une enseignante spécialisée.

L'équipe d'Effata est contente et elle se sent très fière de l'évolution de Sainab dans son travail quotidien.

Bravo Sainab!

Norbert Danyi



Originaire de Hongrie, ce jeune homme de 31 ans, marié et père de 3 enfants, est arrivé à Effata au mois de janvier dernier. Il a intégré l'équipe de l'atelier mécanique et il s'est tout de suite adapté au travail ainsi qu'aux collaborateurs d'Effata et à son fonctionnement.

Norbert possède sans aucun doute de bonnes compétences dans le domaine de la mécanique et, de plus, il élargi ses compétences aux côtés de Stéphane Hirschi, maître socioprofessionnel responsable de cet atelier.

Il est plaisant de communiquer avec Norbert, car d'un caractère très jovial, il parvient très vite à comprendre et à se faire comprendre en LSF malgré le fait qu'il ne s'agisse pas de sa langue maternelle. Norbert est très apprécié de ses collègues ainsi que des membres de l'équipe professionnelle d'Effata.

Nous lui souhaitons la bienvenue!



Médiateur Olivier Trolliet



Bonjour !

J'ai le plaisir de vous présenter mon parcours professionnel. J'ai travaillé à l'ECES à Lausanne pendant 19 ans en qualité d'enseignant spécialisé en langue des signes et 7 ans en qualité de médiateur. L'ECES est une institution scolaire. Suite à la fermeture de la classe en 2010 et pour continuer à travailler avec des élèves intégrés, j'ai dû réorganiser mon emploi du temps. Comme il me manquait des périodes, j'ai pensé à la Fondation Atelier Effata.

Avec l'accord de mon directeur de l'ECES, j'ai fait une demande pour travailler à la Fondation Atelier Effata et cette dernière m'a répondu favorablement pour un taux d'occupation de 20% à titre d'essai de février à juillet 2011. Comme le bilan est positif probablement que je pourrai continuer.

A la fondation, je peux enseigner et mettre à son service mon rôle de médiateur qui peut être bénéfique. J'ai aussi apporté mon aide à deux personnes qui suivaient des cours à l'institut fédéral des Hautes Etudes en formation professionnelle de Lausanne.

J'ai découvert cette fondation et me réjouis de pouvoir continuer cette collaboration.

Olivier Trolliet



Sortie de fin d'année 2010



Au mois de décembre, la direction de l'atelier Effata a offert à ses collaborateurs une sortie de fin d'année pour les remercier de leur engagement et du travail fourni durant l'année. Cette journée a débuté par une visite chez nos amis de Monthey, le Centre des Marmettes, avec lesquels nous avons partagé le repas de midi. Après un joli moment d'échange entre les collaborateurs et les usagers des deux institutions, nous sommes partis direction les bains de Lavey. Là encore nous avons profité d'un bon moment de détente bien mérité.

Merci à la direction !



La visite



Le repas

Repas avec les Marmettes

Le 1er mai 2011, c'est au tour de l'équipe des Marmettes de nous rendre visite à l'atelier Effata dans le cadre de leur journée d'activité organisée une fois par mois. Avant de se rendre au zoo de Servion avec leurs résidents, ils ont profité pour faire une halte à Forel dans nos locaux et ainsi partager le repas de midi avec les collaborateurs d'Effata. Un succulent repas avait été préparé par notre cuisinière Yolanda Fürst et son équipe. Ainsi, nos chers amis de Monthey sont repartis la tête pleine de souvenirs...



CONSEIL DE FONDATION

Jean-Charles BICHET, Président
Naoko PERRET, Vice-présidente
Bernard DEVAUD
Bernard CHEVALLEY
Daniel HADORN
Pia FISCHLI
Philippe JAQUIER
Daniel LAMBELET
Pierre MARGOT CATTIN
Serge MEIER
Ngoc Dung QUACH
Félix RATTIN

FONDATION EFFATA

Marc RUEGER, Directeur
Stéphane HIRSCHI, MSP
Sergio DIEGUEZ, MSP
Erica FERNANDEZ, Educatrice

079 209 46 57
sms. 076 319 06 15
078 608 59 71
078 805 69 28

N° 4 Septembre 2011

Editeur

Fondation Effata Atelier (FEA)

Equipe de rédaction

Marc Rueger
Erica Fernandez
Olivier Trolliet
Olivia Pulfer

Maquette et mise en page

Olivier Simulin

Illustrations

Nicolas Mégias

Photos

Nicolas Mégias

Administration, annonces et publicité

Coordonnées bancaires Banque
Cantonale Vaudoise

Fondation Effata
Rte de l'Industrie 11,
1072 Forel (Lavaux) -VD
E-mail: info@ateliereffata.ch
Tél./Téléscrit: 021 781 36 76
Fax: 021 781 36 77

compte N° 5175 77 27
Iban: CH30 0076 7000 E517 5772 7

Impression
Fondation Effata Atelier